

INFORME DE SOSTENIBILIDAD

2022

United
Way



United Way
Colombia



TABLA DE CONTENIDO

1. CARTA DE LA DIRECTORA EJECUTIVA

2. PLATAFORMA ESTRATÉGICA

- Nuestra misión
- Nuestra visión
- Pilares estratégicos
- Arquetipo de comunicaciones
- Valores institucionales
- Nuestro organigrama

3. IMPACTO DE LA RED

- En el mundo
- En Latinoamérica y el Caribe
- United Way en Colombia

4. FUENTES DE INGRESO

5. ALIADOS 2022

6. JUNTA DIRECTIVA

7. LOGROS PRINCIPALES 2022

- Impacto
- Relacionamiento
- Financiera
- Comunicaciones y Talento Humano
- Voluntariado Corporativo
- Cumplimiento de los ODS

8. RETOS 2023

9. INFORMACIÓN FINANCIERA 2022

10. ASPECTOS DE LEY



1. CARTA DE LA DIRECTORA EJECUTIVA

CRISTINA GUTIÉRREZ DE PIÑERES
Directora Ejecutiva
United Way Colombia



¡El 2022 fue un año de grandes logros para todos! JUNTOS hemos transformado la vida de más de 260.000 niñas, niños, jóvenes y más de 15.000 docentes y agentes educativos.

Con esta cifra presente, ratifico que las niñas, niños, jóvenes, y docentes serán siempre nuestros protagonistas, y en ese ir y venir, han tejido nuevos proyectos de vida, fortalecido sus competencias del siglo XXI, y logrado mejores procesos de aprendizaje y enseñanza, al participar de procesos educativos que promueven la innovación, la calidad y la adaptabilidad. Para nosotros desde United Way Colombia, como lo describe Jhon Dewey, uno de los fundadores de la filosofía del pragmatismo, pedagogo y psicólogo: “La educación no es preparación para la vida; la educación es la vida en sí misma”.

Pues bien, el 2022 fue un año donde logramos mantener y aumentar la inversión social en los territorios, y algunos de nuestros resultados más relevantes demuestran que:

El nivel de satisfacción de los participantes alcanza un nivel promedio de 91%, dado principalmente por la satisfacción con el equipo de trabajo, con el cumplimiento de los objetivos y la metodología utilizada durante las experiencias.

Los resultados de los estudiantes en competencias básicas mejoraron un 50% (matemáticas, lenguaje); y el 66% de estudiantes de Modelos Educativos Flexibles fueron promovidos dentro del sistema educativo.

Hemos recibido la Certificación Great Place to Work®, gracias al sentido de pertenencia de nuestros colaboradores; para emitir la certificación se evaluó: (i) la credibilidad y conexión de los líderes con sus respectivos equipos de trabajo, (ii) la ecuanimidad y compromiso que tiene la organización con la equidad y la justicia, (iii) el respeto reflejado en la respuesta que se da a las necesidades y expectativas de los colaboradores, (iv) el compañerismo y la conexión social, así como (v) el orgullo y los sentimientos que producen las diferentes facetas de la organización.

*Great Place to Work® Colombia ha otorgado 455 certificaciones a 276 compañías hasta la fecha.

Gracias a nuestras alianzas estratégicas, exportamos la metodología de Laboratorio Vivo a México, siendo como meta para el 2023 exportarlo a Argentina.

Sin lugar a duda, fue un año que nos permitió incorporar e implementar soluciones a lo largo de la trayectoria educativa como Expedición Edulabs,

especializada en el proyecto de vida de jóvenes de grados 8°, 9°, 10° y 11°, al igual que KIWI que aporta al fortalecimiento socioemocional en la primera infancia; entre otras soluciones educativas que suman valor a nuestro objeto social el cual tiene como propósito la transformación de vida de niños, niñas, jóvenes y docentes en diferentes territorios del país.

Nuestras intervenciones son representación de un cambio social que toma como ejes prioritarios la sostenibilidad, la equidad, la innovación y la generación de evidencia a partir de procesos de investigación, decididos a incidir positivamente en la educación como factor dinamizador y de futuro, de impacto y de transformación, queremos agradecer la participación de todos los diferentes aliados públicos y privados, individuos, empresas, y voluntarios que han sido agentes de cambio activos en nuestros procesos y hoy, deben sentirse igualmente orgullosos de ser parte de esta historia.

¡Este 2023 queremos seguir ratificando y consolidando nuestro COMPROMISO por construir la red de mayor impacto entre personas y organizaciones enfocadas a transformar la educación! **#LaTareaEsDeTodos.**



2. PLATAFORMA ESTRATÉGICA

NUESTRA MISIÓN

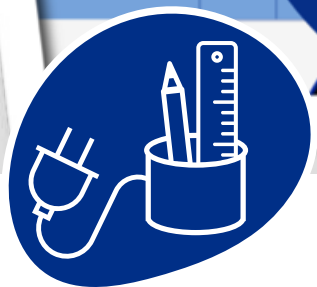
Somos una red de personas y organizaciones decidida a incidir positivamente en la vida de niñas, niños y jóvenes, a través de nuestra experiencia en el desarrollo e implementación de soluciones educativas innovadoras; con el propósito de hacer visible el poder transformador del esfuerzo colectivo para reducir la inequidad en nuestro país.

NUESTRA VISIÓN

En 2025, United Way Colombia será reconocida como un movilizador de inversión social de impacto que gestiona iniciativas educativas innovadoras y sostenibles, para que los niños, niñas y jóvenes potencien sus competencias y tengan la oportunidad de alcanzar con éxito sus logros educativos.



NUESTROS PILARES ESTRATÉGICOS



INNOVACIÓN EDUCATIVA
PARA EL CAMBIO



ECOSISTEMA DE LA INVERSIÓN
SOCIAL DE IMPACTO



CAPACIDADES PARA EL DESARROLLO
ORGANIZACIONAL





NUESTRO ARQUETIPO DE COMUNICACIÓN

La narrativa arquetípica es una herramienta para darle personalidad a la marca de una manera profunda e incluso psicoemocional; para comunicar de manera coherente el propósito a través de todos los puntos de contacto con sus stakeholders donde un texto (o guion) sea el contenido principal, tanto en productos, servicios, websites, redes y experiencias, como en espacios y medios sonoros.

Pues bien, el 2022 fue un año en el que logramos definir nuestro perfil: Relacionista, el cual, conecta las narrativas de los diferentes arquetipos entre sí y en línea con un propósito común, entendiendo a su vez la necesidad arquetípica de cada persona u organización.

El Relacionista acorta el camino de los demás arquetipos hacia sus objetivos gracias a las conexiones estratégicas que genera con los demás. A través de la participación activa en la puesta en marcha de productos, servicios, experiencias, programas de liderazgo, manejo emocional, etc., United Way Colombia facilita a los inversores generar relaciones sociales de poder en las que sus organizaciones logren una alta visibilidad mediante la pertenencia a una comunidad “única”, “especial”.

Con una comunicación siempre positiva, amable, empática y enérgica, el Relacionista transmite la sensación de que todo es posible siempre que los demás tomen acción y hagan parte de su comunidad de personas decididas a hacer de este mundo, algo único.



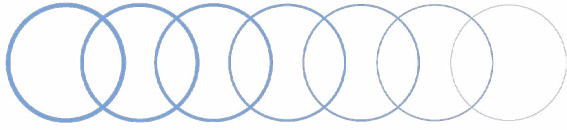
VALORES INSTITUCIONALES

“ Nos hace especiales el creer en las personas, en sus capacidades y talentos, valoramos la autenticidad y la coherencia en nuestras relaciones. ”

Nuestros valores institucionales son la esencia sobre la que fundamentamos nuestro trabajo para ser mejores y el valor que aportamos a la comunidad. En 2022, hemos desarrollado todas nuestras acciones de equipo enmarcadas desde nuestros valores: innovación, empatía, adaptabilidad, confianza y liderazgo.

Durante el 2022, logramos institucionalizar nuestros valores corporativos conectando desde el SER y el SABER impactando el HACER, comprendiendo y abrazando el cambio como una opción de crecimiento y evolución personal y organizacional que nos hace ser mejores.





INNOVACIÓN

Nos transformamos y evolucionamos a través de nuestra formación y conocimiento para mejorar la vida de nuestros colaboradores y sus equipos.

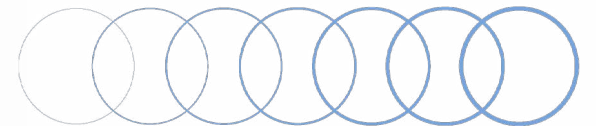
1. Me mantengo en **constante actitud** de aprender conocimientos y conceptos nuevos.
2. Genero **confianza** en mi equipo para que propongan nuevas ideas.
3. Me empeño en **salir de mi zona de confort** frecuentemente.
4. Promuevo la generación de **nuevas ideas** y apoyo su desarrollo.
5. **Aprendo del error** para no cometerlo otra vez.



EMPATÍA

Reconozco y acepto quién soy, quiénes son mis coequiperos y lo que aportan para juntos potencializar nuestro propósito como fundación.

1. Conecto con el **SER**.
2. Promuevo el **dialogo** abierto y honesto, en donde todos contribuyen.
3. Me **intereso genuinamente** por las personas que representan a nuestra Fundación.
4. Busco **conectar** con nuestros grupos de interés a nivel emocional y demostrar verdadera empatía.
5. Me pongo en los zapatos de mi equipo.





ADAPTABILIDAD

Soy flexible y me adapto a nuevos contextos para superar las dificultades y avanzar en los cambios propuestos desde la innovación.

1. Soy **flexible** y me ajusto a la nueva realidad exigida por el mercado y la Fundación.
2. **Enfrento** los cambios con actitud positiva.
3. Asumo el **cambio** con apertura y aprendizaje.
4. Vivo en permanente **desarrollo**.



CONFIANZA

Creemos en nuestras capacidades y talentos para generar coherencia y balance en nuestras relaciones y alcanzar nuestros objetivos personales y del colectivo.

1. Emito opiniones basadas en hechos confirmados y no sobre especulaciones o subjetividades.
2. Soy **abierto y honesto** con mis compañeros, líderes y equipo de trabajo en nuestras conversaciones.
3. Escucho de manera atenta para entender las necesidades de los grupos de interés y no suponer.
4. **Comparto** la información de forma transparente y honesta con mi líder y mi equipo de trabajo.
5. Trato a los demás como iguales y promuevo que se escuchen sus opiniones.



LIDERAZGO

Gestiono mi conocimiento, experiencia y fortalezas para inspirar y desarrollar en los demás su potencial de aprender, brillar y crecer.

1. Pongo **lo mejor de mí** para hacer mi trabajo.
2. **Inspiro y motivo** a mis equipos.
3. Realzo la contribución de cada colaborador desde su rol.
4. **Lidero** al equipo asumiendo con el corazón cada una de las acciones.
5. Estoy **comprometido** con los objetivos de la Fundación.

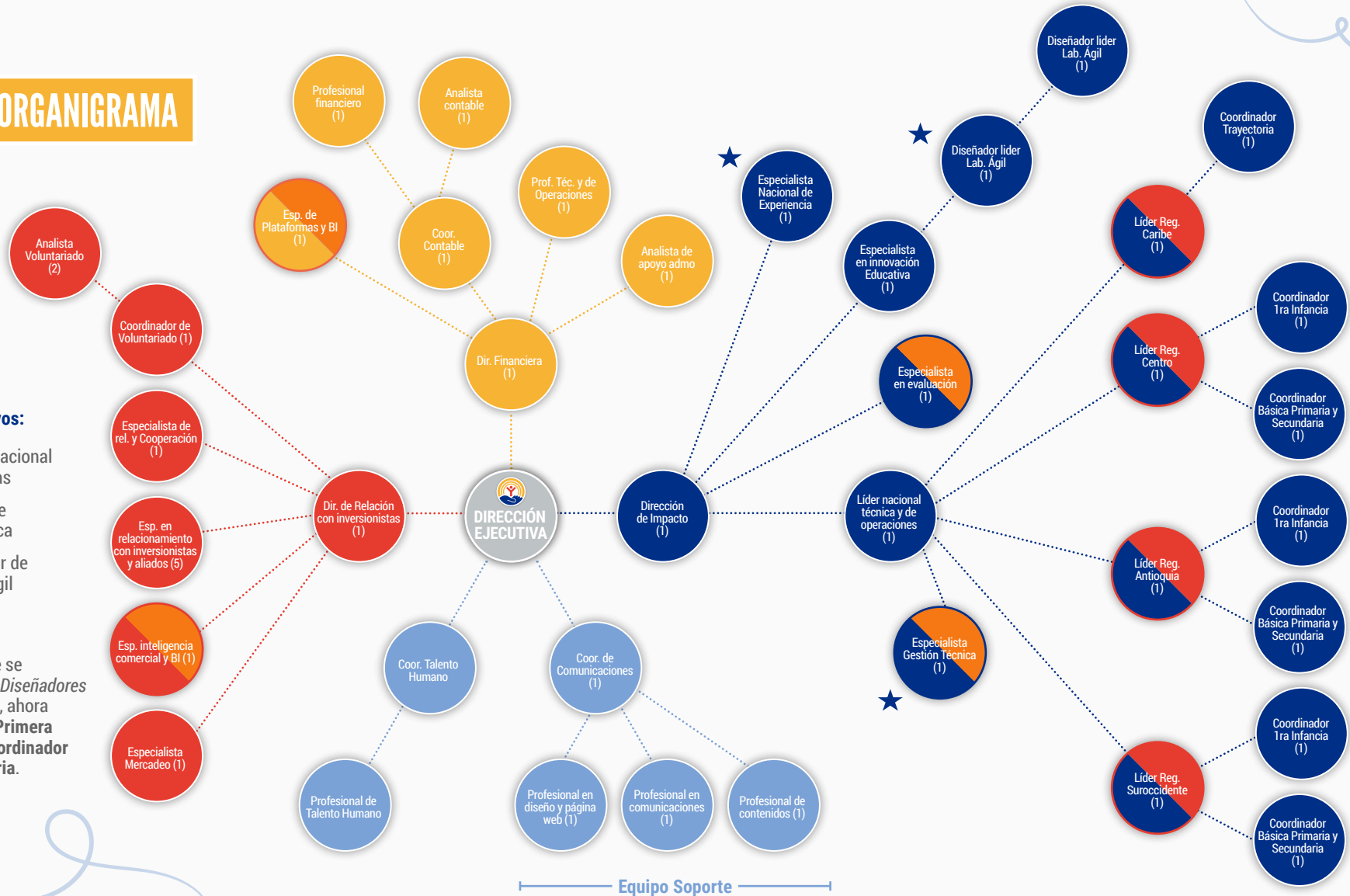


NUESTRO ORGANIGRAMA

★ Creación de 3 cargos nuevos:

- Especialista Nacional de Experiencias
- Especialista de Gestión Técnica
- Diseñador líder de Laboratorio Ágil

(1) Anteriormente se denominaban *Diseñadores de Experiencia*, ahora **Coordinador Primera Infancia – Coordinador Básica Primaria**.



3. IMPACTO DE LA RED

EN EL MUNDO



2.3 MILLONES
de jóvenes obtuvieron
enriquecimiento
académico.

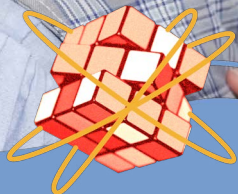
73%
de los jóvenes
atendidos por United
Way obtuvieron
trabajos y acceso a
educación superior.

48 MILLONES
de personas al año
han mejorado su vida.

1.5 MILLONES
personas voluntarias a
través de United Way.

45.000 EMPRESAS se asocian con
United Way para
hacer cambios reales.





NUESTRA MISIÓN

United Way mejora vidas al movilizar el poder solidario de las comunidades de todo el mundo para promover el bien común.

NUESTRA VISIÓN

United Way visualiza un mundo en el que todas las personas y familias alcancen su potencial humano a través de la educación, la estabilidad financiera y una vida sana, reuniendo agentes y movilizando recursos para lograr impacto, continuidad y escala.



EN COLOMBIA

+ 260.000
estudiantes
beneficiados
indirectamente

895
voluntarios

210
empresas
aliadas

32
departamentos

1.242
establecimientos
educativos

15.233
directos agentes
educativos, docentes,
niños y jóvenes.

9
aliados
públicos

+ de 26.800
docentes interesados
en nuestras soluciones
educativas



United Way Colombia



4. FUENTES DE INGRESO



1.525
Individuos



22.076
Empresas



3.576
Sector Público



2.228
Génesis Foundation



636
No Operacionales



“ Por cada peso que aporta un individuo, nosotros movilizamos 8 pesos para incidir positivamente en la vida de niños, niñas y jóvenes a través de mejores oportunidades educativas. ”



30.041
Total Inversión

Cifras en millones de pesos colombianos



5. ALIADOS 2022

EMPRESAS ALIADAS







ENTIDADES PÚBLICAS ALIADAS



6. JUNTA DIRECTIVA

Gracias al alto compromiso de nuestra Junta Directiva, compuesta por personas idóneas y comprometidas con el cambio en la sociedad, la innovación y la transformación de la educación en el país; en 2022 logramos avanzar, innovar y fortalecernos como organización para impulsar colectivamente soluciones educativas que contribuyen a la disminución de la inequidad en Colombia y buscan desarrollar el máximo potencial de las personas impactadas con nuestros proyectos.

Hoy les damos gracias a ustedes:

- **Fernando Cortés**
Director Fundación Bolívar Davivienda (Presidente)
- **Adriana Novais**
Gerente General P&G
- **Carolina Esquenazi**
Independiente
- **Cecilia María Vélez**
Independiente
- **Juan David Correa**
CEO Protección
- **Juan David Quiñones**
Director Accenture
- **Lina María Montoya**
Directora Ejecutiva Fundación Bancolombia
- **Luisa Gómez**
Independiente
- **Margarita Rehbein**
Independiente
- **Maria Camila Villegas**
Directora Fundación Grupo Argos
- **Ramón Sosa**
Director Asuntos Corporativos Cargill



7. LOGROS PRINCIPALES 2022



IMPACTO DIRECTO
15.233
participantes
cualificados

IMPACTO INDIRECTO
260.927
estudiantes
impactados
indirectamente

Soñamos y lo hicimos real, y como siempre, de manera colaborativa con otros. Hoy, entreguemos luz y gratitud por este año que termina, que cada llama demuestre que hemos logrado lo imposible, que hemos cambiados vidas de miles de niñas, niños, jóvenes y docentes.

La belleza de **NUUESTRO TRABAJO** proviene de las acciones y transformaciones que hemos liderado, y hemos vivido.

Nuestros logros durante este 2022:

IMPACTO



2.843
estudiantes
cualificados
directamente



8.438
docentes cualificados
directamente

6.449

docentes de básica y media

1.989

agentes educativos
de primera infancia



3.952
otros cualificados
directamente
*(incluye familias, tomadores
de decisión, etc.).*



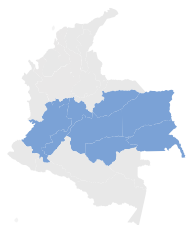


DISTRIBUCIÓN NACIONAL DEL IMPACTO DIRECTO



Caribe
432

participantes
cualificados



Centro
2.800

participantes
cualificados



Antioquia
2.737

participantes
cualificados



Suroccidente
1.704

participantes
cualificados

32

departamentos

7.673
participantes
cualificados

Nacional



**TOP 3 PROGRAMAS
CON MAYOR ÍNDICE
DE CUALIFICADOS
2022**

4.651
Laboratorio
Vivo

3.381
EsTuDía

1.562
Semana por la
Primera Infancia



Fortalecimiento

- 219** ● Docentes cualificados
- 3.763** ● Estudiantes beneficiados indirectamente
- 2** ● Departamentos (Antioquia, Valle del Cauca)

La Vuelta al Mundo

- 667** ● Docentes cualificados
- 11.188** ● Estudiantes beneficiados indirectamente
- 1** ● Departamentos (Antioquia)

Modelos Flexibles

- 346** ● Docentes cualificados
- 11.256** ● Estudiantes beneficiados indirectamente
- 3** ● Departamentos (Antioquia, Caribe, Valle del Cauca)

Laboratorio Vivo

- 4.651** ● Docentes cualificados
- 91.141** ● Estudiantes beneficiados indirectamente
- 4** ● Departamentos (Antioquia, Valle del Cauca, Caribe, Centro)



Centro Demostrativo

- 289** ● Docentes cualificados
- 3.751** ● Estudiantes beneficiados indirectamente
- 3** ● Departamentos (Antioquia, Cauca, Valle del Cauca)

EsTuDía

- 3.381** ● Docentes cualificados
- 96.836** ● Estudiantes beneficiados indirectamente
- 32** ● Departamentos (Todos los Dep. < híbrido >)

Nube 9

- 504** ● Docentes cualificados
- 3.544** ● Estudiantes beneficiados indirectamente
- 2** ● Departamentos (Antioquia, Valle del Cauca)

Proyectos Especiales

- 5.176** ● Docentes cualificados
- 39.448** ● Estudiantes beneficiados indirectamente
- 32** ● Departamentos (Todos los Dep. < híbrido >)





¡POWER TO EMPOWER: EL PODER DE LA EDUCACIÓN!

El 2022, fue un año de éxito gracias a Expedición Edulabs, una estrategia para jóvenes de grados 8°, 9°, 10° y 11°, la cual, busca el emprendimiento a través de las herramientas STEAM, que les permitan soluciones reales, la cualificación y acompañamiento a partir de la industria 4.0, las habilidades socioemocionales, la alfabetización y el liderazgo juvenil.

Y JUNTOS qué logramos:



Diseño y prueba de **63 prototipos** a nivel nacional que atiendan problemas, intereses y necesidades de los jóvenes de Expedición Edulabs.



400 jóvenes de 4 territorios participando de manera activa durante todo el proceso de las rutas de formación y acompañamiento con certificación de la universidad.



13 Instituciones Educativas del país y 1 Centro Comunitario de apropiación digital viviendo la experiencia.





Lo que nos enorgullece

- **Posicionamiento en conversación sobre política pública** de primera infancia en Medellín y Manizales, participación en otros escenarios de incidencia como NiñezYa, y escenarios internacionales.
- **Alianzas con 10 universidades nacionales e internacionales**, entre ellas Harvard, Uniandes, Eafit para la evaluación de resultados y la gestión del conocimiento.
- **Articulación entre empresa privada y proyectos de las Instituciones Educativas** a través de programas como el Sistema de Alianzas y Cooperación Escolar en Bogotá.
- **Fortalecimiento de Red de Bibliotecas Públicas de Cali** y otros escenarios de aprendizaje como ludotecas.
- Lanzamiento de la iniciativa Edulabs, para cualificar jóvenes en innovación y emprendimiento.
- Cualificamos más de **1.500 agentes educativos de Latinoamérica** a través de la Semana por la Primera Infancia.





Primera infancia

- Nos aliamos con la Mesa **Primero la Infancia Manizales** logrando la apertura de dos nuevos Centros Demostrativos y ocupando un lugar clave en las discusiones sobre la política pública de primera infancia en la ciudad.



Primaria y secundaria

- Logramos consolidar **16 Escuelas Lab** en el país con lógica de escalamiento y las conectamos con universidades de sus regiones a través de Plan U para fortalecer el ejercicio de medición y evaluación de sus resultados. (Medellín, Turbo, Barranquilla, Cali, Bogotá, Villavicencio)



Educación media

- A través de Expedición EduLabs, acompañamos a **400 jóvenes de nuestros 4 territorios**, en innovación y emprendimiento.
- Los jóvenes lograron crear **63 prototipos** relacionados con medio ambiente, convivencia, educación, transporte y seguridad.



Inversión social de impacto

Apoyamos 5 iniciativas permitiendo su pilotaje e incentivando su crecimiento:

Skalo

Storybook

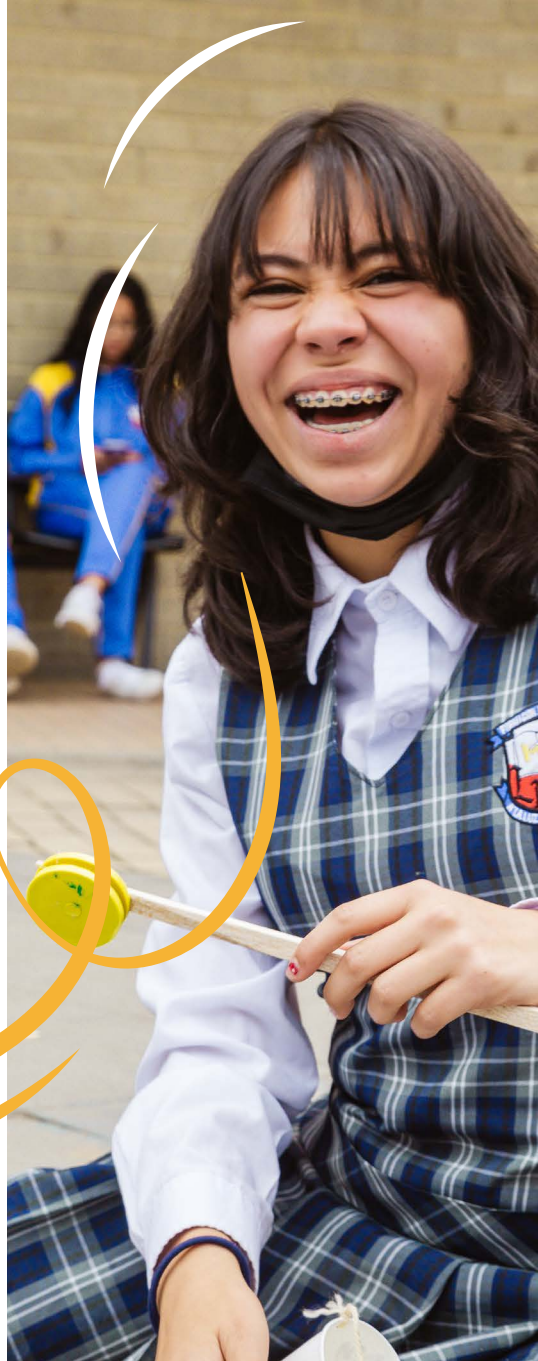
matific

GLOBAL OPPORTUNITY YOUTH NETWORK: BOGOTÁ
EL FUTURO ES JOVEN

lumni

RELACIONAMIENTO

- En el año 2022, logramos ampliar nuestra red a **210 empresas** vinculando 6 empresas nuevas: Colcafé, Optum, Kyndryl, Derco, Fundación Belcorp y Merck, y se realizaron acercamientos con empresas de gran potencial como Google y Bimbo.
- Creamos cuatro nuevas experiencias: Soy Fantástica, Zero Waste Lab, Scape Room y Plogging, aumentando nuestro portafolio de voluntariado a 11 experiencias articuladas al core del negocio de nuestros aliados, garantizando la costo - eficiencia de las mismas.
- Logramos **superar en un 103%** la meta de aportes únicos y en un **129%** la meta anual total.



FINANCIERA

- Implementamos una solución para la radicación de las cuentas de cobro de los contratistas.
- Obtuvimos más de **500.000 USD invertidos** en productos de renta fija por fuera de Colombia.

COMUNICACIONES Y TALENTO HUMANO

- Hemos **unificado** nuestro discurso y nuestra línea gráfica.
- Entre todos **identificamos** nuestros valores corporativos y lo que nos caracteriza como un equipo transformador que busca día a día impactar de manera positiva la vida de las niñas, niños y jóvenes.
- Somos un gran lugar para trabajar; en el mes de agosto recibimos nuestra certificación de **Great Place To Work®** y todo es gracias a todos.
- Creamos **Dovim Eventos**, para capturar información de las personas que se benefician de nuestras intervenciones masivas y abiertas a todo público.
- Implementamos el **modelo de flexibilización salarial** el cual, se ha efectuado en el 50% de colaboradores y estos han sido flexibilizados.
- Logramos **624 horas invertidas en capacitación** en nuestros colaboradores.





VOLUNTARIADO CORPORATIVO

LOGROS PRINCIPALES DURANTE 2022



52 experiencias de voluntariado ejecutadas



895 voluntarios empresariales



56 docentes beneficiarios



929 estudiantes beneficiados directos



4 experiencias nuevas creadas y alineadas al core del negocio de nuestros aliados.



99% de nivel de satisfacción de las experiencias de voluntariado



49.124 beneficiarios indirectos

EMPRESAS QUE DESARROLLARON EL VOLUNTARIADO EN 2022



CUMPLIMIENTO DE LOS ODS

Desde United Way Colombia, trabajamos para impulsar los Objetivos de Desarrollo Sostenible. A través de nuestras acciones buscamos que los niños, niñas y jóvenes permanezcan en el sistema educativo a lo largo de sus trayectorias, impulsando colectivamente soluciones educativas innovadoras que buscan mejorar la calidad de sus aprendizajes, contribuyendo a la creación de una sociedad en donde todos los niños, niñas y jóvenes alcancen su máximo potencial.

Contribuimos al **ODS # 4: Educación de Calidad**.

Para aportar a este objetivo buscamos contribuir a diferentes metas a través de nuestras soluciones educativas, así:

- Formamos a los docentes en la creación de aulas flexibles donde los estudiantes en condición de extra edad puedan regresar al colegio, nivelar sus conocimientos y seguir aprendiendo.
- Consolidamos escenarios de educación para la primera infancia, en los que se promueve la calidad, la innovación y la investigación.
- Desarrollamos competencias del Siglo XXI en jóvenes, con el propósito de fomentar el emprendimiento a través de las herramientas STEAM, que permiten soluciones reales, la cualificación y acompañamiento a partir de la industria 4.0, las habilidades socioemocionales, la alfabetización y el liderazgo juvenil.
- Brindamos a los docentes experiencias didácticas y actividades prediseñadas para promover las habilidades STEM (ciencia, tecnología, ingeniería y matemáticas).



8. RETOS 2023



12.800
en cobertura de
participantes cualificados

3.187
docentes
y agentes
educativos
de territorios
de innovación
educativa

7.686
participantes de
Laboratorio ágil
de innovación
educativa

1.927 niñas, niños
y jóvenes



\$26.909
MILLONES
en ingresos*

2.854 M
AVN
11.701 M
Aportes Únicos

1.000 M
Voluntariado

253 M
Estrategia Digital

100 M
Mayor Donors

11.000 M
Apalancamiento

Los objetivos organizacionales se transforman en objetivos de dirección y estos a su vez en objetivos individuales.

70% Transformación Social

- Transformar positivamente los conocimientos, las habilidades socioemocionales y/o las habilidades para la vida del 70% de las niñas, niños, jóvenes, agentes educativos y docentes impactados.

83.7% Clima organizacional

- Resultado de la encuesta de clima organizacional

15% Gastos administrativos

- Lograr que el % máximo de gastos administrativos sobre ingresos totales sea igual o inferior al 15%.

* Sin considerar los aportes de Genesis Foundation y los ingresos no operacionales.



9. INFORMACIÓN FINANCIERA 2022 ¹

Cifras en millones de pesos colombianos

INGRESOS ALCANZADOS

FUENTE DE INGRESOS	CIERRE 2022
Ingresos en Dinero	15.310
Genesis Foundation	2.228
Operacionales	12.447
AVN	2.854
Aportes Únicos	8.726
Voluntariado	681
Estrategia Digital	67
Major Donors	95
Línea de Negocio	
Producto Masivo	23
No Operacionales	636
Ingreso en Apalancamiento ²	14.731
Producto Masivo	19
Impacto Colectivo ³	8.934
Disminución del Gasto	5.778
TOTAL INGRESOS	30.041

INVERSIONES Y GASTOS ⁴

TRAYECTORIA / PROGRAMA / PROYECTO	2022
Programas	26.131
Primera Infancia	10.445
Centros Demostrativos	3.709
Fortalecimiento	364
Proyectos Especiales	6.026
Ruta Socioemocional	307
Nube 9 Global	39
Básica Primaria y Secundaria	15.220
EstuDia /Nube 9	6.787
Laboratorio Vivo	6.785
Modelos Flexibles	1.058
Nube 9	25
Proyectos Especiales	565
<i>Continúa sumatoria (...)</i>	

(...) *Continúa sumatoria*

Educación Media	466
Proyectos Especiales	466
Otros Proyectos	516
Voluntariado	516
Administración	4.252
Administración	1.509
Comunicaciones	560
Dirección Ejecutiva	321
Relacionamiento	1.073
Talento Humano	376
Transformación	414
TOTAL GENERAL	30.899

INDICADORES DE EFICIENCIA

La Fundación United Way Colombia calcula sus indicadores de referencia utilizando los ratios propuestos por la Revista Forbes⁵ para las organizaciones de caridad más importantes de los Estados Unidos:

86% Eficiencia en la inversión social ⁶

14% Relación gastos administrativos sobre ingresos totales ⁷

96% Dependencia de los aportantes ⁸

* Explicación de notas en la siguiente página.



NOTAS ACLARATORIAS INFORMACIÓN FINANCIERA 2022

1. EEFF a 31 de diciembre de 2022.

2. Incluye apalancamiento de impacto colectivo por \$8.934 millones de pesos.

3. Logro de por Freepres Impacto Colectivo por \$1.725 millones de pesos..

4. Inversión directa: inversión en impacto sin tener en cuenta las especies por \$13.121.

5. <https://www.forbes.com/sites/williambarrett/2021/12/16/how-to-use-the-forbes-list-of-top-charities-to-guide-your-own-giving/?sh=4218c42c1cba>

6. **Porcentaje de los ingresos que destinó la organización a la inversión social.**

Eficiencia en la inversión social: cuánto del gasto total de una organización de caridad se destinó directamente al propósito de caridad (también conocido como apoyo del programa o gasto del programa), en oposición a la administración, ciertos gastos generales y recaudación de fondos. El promedio de este año es del 85%. Las

organizaciones benéficas que obtienen la mayoría de sus donaciones como donaciones en especie tienden a hacerlo mejor aquí, porque las donaciones individuales son más grandes y conllevan poco o ningún gasto para recaudar fondos. Perros vigilantes de la caridad, como la Alianza de Donación Sabia del Better Business Bureau, dicen que el compromiso caritativo no debe ser inferior al 65%. Ninguna organización benéfica en nuestra lista está por debajo del 71%.

7. **Porcentaje de los ingresos destinados a cubrir gastos administrativos.**

Muestra el porcentaje de donaciones privadas que quedan después de restar los costos de obtenerlas. El promedio de las 100 organizaciones benéficas es del 89%, lo que significa que costó 11 centavos recaudar \$ 1. Pero este es un promedio de diferentes tipos de organizaciones benéficas con tácticas de recaudación de fondos muy diferentes. Al depender de menos donaciones, pero más grandes, y quizás de valoraciones expansivas, algunas organizaciones benéficas de regalos en especie se ven muy eficientes, con proporciones del 100% (redondeadas) o muy cercanas. En el otro extremo están las organizaciones benéficas que utilizan el correo directo caro y la solicitud telefónica. Mientras que el BBB considera que el 65% es la base de la respetabilidad, en Forbes dibujamos la línea.

8. **Porcentaje de los ingresos del año que requirió la organización para cubrir los gastos del año.**

Esta es una relación interesante, que mide cuánto una organización sin fines de lucro necesita contribuciones para alcanzar el punto de equilibrio. Una proporción del 100% significa que los ingresos equivalen a gastos. Una proporción superior al 100% significa que la organización tuvo más gastos que ingresos. ¡También es posible tener una proporción negativa, lo que significa que la organización benéfica (a menudo un hospital o museo) tuvo un superávit anual mayor que todas las donaciones privadas! El promedio de la lista es del 86%, lo que significa que la organización benéfica típica pudo depositar el 14% de las donaciones para el futuro. Esta proporción es altamente sensible a los resultados de inversión y para muchas organizaciones benéficas varía enormemente de año en año. Para las otras dos relaciones, siendo iguales todas las demás cosas, cuanto mayor sea la relación, mejor. Pero la importancia de la dependencia del aportante individuo depende de él mismo. Si el objetivo es dar a organizaciones benéficas pobres y necesitadas, una calificación superior a 100 podría considerarse buena. Por otro lado, si la búsqueda es de organizaciones benéficas que mejor se destacan por sí mismas, una calificación por debajo de 100 podría considerarse mejor. Una cosa que esta proporción tiende a hacer es identificar organizaciones benéficas que piden dinero que en realidad tienen reservas financieras sustanciales u otros tipos de ingresos.



10. ASPECTOS DE LEY

La Fundación United Way Colombia es una entidad sin ánimo de lucro, perteneciente al régimen tributario especial, inscrita en la Cámara de Comercio de Bogotá con el número S0007867 el día 23 de abril de 1998 con el NIT 830.045.603-6. Hasta el 29 de diciembre de 2019 el nombre de la Fundación era Dividendo por Colombia, no obstante, el 20 de noviembre de 2019 la Asamblea General aprobó, entre otros, su fusión con la Fundación Génesis para la Niñez y el cambio de su nombre a Fundación United Way Colombia, hecho que fue inscrito en la Cámara de Comercio de Bogotá el día 30 de diciembre de 2019 bajo el número 00324778. A la fecha, la organización no se encuentra incurso en ninguna de las causas de disolución previstas en sus Estatutos o las leyes aplicables.

Durante 2022, La Fundación United Way Colombia no realizó pagos por prestación de servicios, arrendamientos, honorarios, comisiones, intereses, bonificaciones especiales o cualquier otro tipo de pagos, ni celebró contratos o actos jurídicos onerosos o gratuitos con sus miembros fundadores, aportantes, donantes, representantes legales, administradores o con sus cónyuges, compañeros o familiares parien-

tes hasta cuarto grado de consanguinidad o afinidad o único civil, o con entidades jurídicas, donde estas personas poseyeran más de un 30% de la entidad en conjunto, u otras. Así mismo, los pagos realizados por la Fundación a sus representantes legales y administradores en 2022 fueron de carácter laboral, incluyendo el pago de los aportes a la seguridad social y parafiscales como resultado de un vínculo laboral. En 2022, el presupuesto destinado a remunerar, retribuir o financiar cualquier erogación, en dinero o en especie, por nómina, contratación o comisión a las personas que ejercían cargos directivos y gerenciales no excedió el treinta por ciento (30%) del gasto total anual de la Fundación. Todo lo anterior en cumplimiento del Artículo 356-1 del Estatuto Tributario.

En 2022, la empresa mantuvo su Sistema de Gestión de Seguridad y Salud en el Trabajo (SG-SST) el cual cumple, entre otros, con la resolución 312 de 2019.

La Fundación United Way Colombia cumple de manera estricta con las normas de propiedad intelectual y derechos de autor, y asegura la legalidad en todos y cada uno de los programas informáticos que actualmente maneja. Durante 2022 se reforzaron los me-

canismos de control en pro de garantizar la utilización adecuada del software adquirido y autorizado, legalidad de las licencias de software compradas, así como el cumplimiento de las leyes en materia de propiedad intelectual entre las que sobresalen: la Ley 44 de 1993; Ley 603 de 2000; Ley 1915 del 12 de julio de 2018; Ley 1581 de 2012; Decreto 1377 de 2013; entre otras.

Al cierre del año 2022, la administración de la Fundación United Way Colombia ha considerado todas las transacciones de las que tuvo conocimiento, registrando sus activos y obligaciones, valorados, clasificados y revelados según lo establecen las normas vigentes. La administración manifiesta que dio cumplimiento sobre el endoso y la libre circulación de facturas en seguimiento, entre otros, al artículo 778 del Código de Comercio que indica: “Los administradores de las sociedades comerciales están obligados en la memoria de gestión anual, a dejar constancia de que no entorpecieron la libre circulación de las facturas emitidas por los vendedores o proveedores. (...)”.

Fecha del informe: 23 de marzo de 2023.



LA TAREA ES DE TODOS

INFORME DE SOSTENIBILIDAD | 2022

Fundación United Way Colombia
23 de marzo de 2023
www.unitedwaycolombia.org

United
Way



United Way
Colombia