



**MOVILIZA. ACTÚA. TRANSFORMA.**

Informe de gestión 2025



# INFORME DE GESTIÓN 2025



# TABLA DE CONTENIDO

- 1.** Pág. 03 Carta de la directora ejecutiva
- 2.** Pág. 05 Impacto internacional y regional de la red
- 3.** Pág. 06 Impacto nacional de United Way Colombia
- 4.** Pág. 07 Ingresos en dinero
- 5.** Pág. 08 Aliados 2025
- 6.** Pág. 10 Junta directiva 2025
- 7.** Pág. 11 Principales logros 2025
  - 7.1** Impacto Pág. 12
    - Logros en Primera Infancia
    - Logros en básica primaria, secundaria y media
    - Regiones que se movilizan por el cambio
    - Esfuerzos colectivos que llegaron a más territorios
  - 7.2** Relacionamiento y voluntariado Pág. 17
- 8.** Pág. 18 Objetivos de Desarrollo Sostenible
- 9.** Pág. 19 Información Financiera 2025
- 10.** Pág. 22 Aspectos de Ley



# 1. CARTA DE PRESENTACIÓN

## ¡Nos movilizamos por la educación!

Hay logros que solo se aplauden, y otros que realmente se sienten. En el último año entendimos la diferencia. Porque más allá de las cifras –que son contundentes– lo que realmente nos mueve es saber que detrás de cada dato hay un maestro que encontró una nueva forma de conectar con sus estudiantes; unos niños que aprendieron a nombrar lo que sienten; y unos jóvenes que, de tener sueños lejanos, pasaron a construir el inicio de un futuro real. Eso es lo que este Informe de Gestión 2025 quiere contar hoy.

Este año llegamos a **16.782 calificaciones**, a través de nuestras soluciones educativas, acompañamos a **5.720 maestros y agentes educativos** en su crecimiento profesional, convencidos de que transformar la educación empieza por quienes enseñan. Además, llegamos a **10.099 niños, niñas y jóvenes, 212 familias**, 751 otros actores clave en **459 instituciones educativas** de **29 departamentos** del país. Esta es la evidencia de que somos una red viva, que crece y que aprende todos los días de otros y con otros.

Además de este alcance, cerramos el año con orgullo, al ser reconocidos por importantes aliados La Fundación

Empresarios por la Educación, la Fundación ANDI y la Asociación de Fundaciones Familiares y Empresariales (AFE Colombia) como una de las organizaciones sociales que más invierte en educación en Colombia. Este reconocimiento también resaltó nuestra capacidad y rigurosidad en los procesos de evaluación, convirtiéndonos en un referente nacional, evidenciando que medir no es solo un requisito operativo; es una responsabilidad estratégica y ética.

Nuestros resultados respaldan este compromiso: entre los participantes de nuestras iniciativas, el 86% de los docentes fortaleció competencias del siglo XXI; 9 de cada 10 niños desarrollaron al menos una habilidad socioemocional; y en las instituciones educativas con más de tres años de implementación de nuestros programas, los puntajes en las pruebas Saber 11 aumentaron significativamente. Estos avances reflejan la consistencia de un modelo que articula calidad, evidencia, acompañamiento y alianzas sólidas.

2025 también fue el año en que dimos pasos inéditos. Pusimos en marcha la primera edición del National Teacher Prize Colombia, en la que recibimos más de 200 postulaciones desde 22



departamentos, consolidándose desde su lanzamiento como una plataforma relevante para honrar la innovación en las aulas. Además, logramos nuevamente expandir nuestro trabajo a otro país de LATAM – Chile con , nuestra metodología de voluntariado, Soy Fantástica y Un Día en la Vida, esta vez en alianza con United Way Chile y Experian.

Estos resultados son fruto de un trabajo colaborativo y del fortalecimiento de alianzas con organizaciones que comparten una convicción profunda: apostar por la educación es la mejor manera de construir el presente y proyectar el futuro de nuestro país.

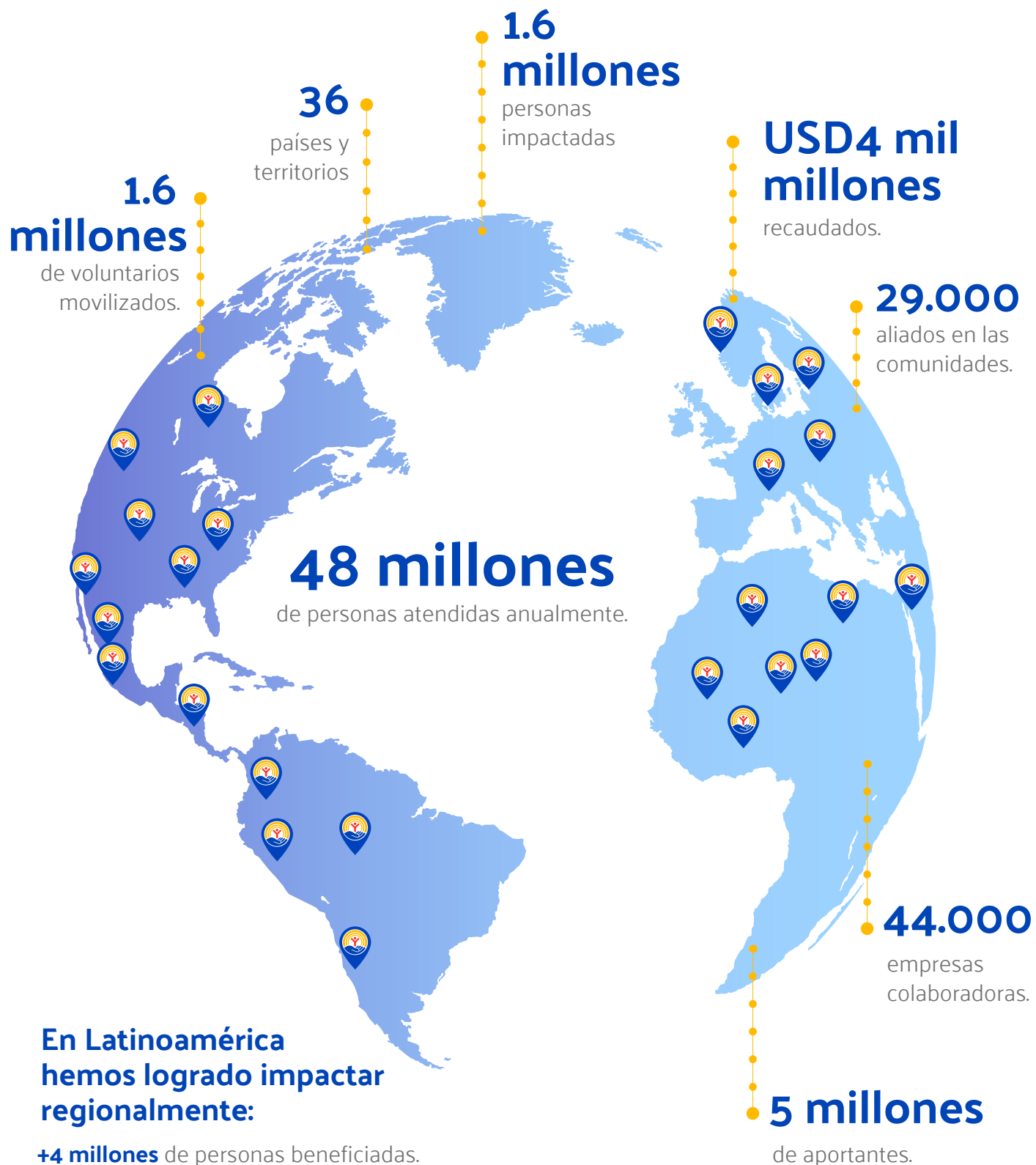
Este año nos deja una certeza: la transformación no sucede en los grandes titulares, sino en las aulas, en los territorios, y se ve en los pequeños avances que cambian trayectorias de vida en aquellas personas con las que trabajamos

Ahí es donde seguimos presentes sumando a un país que nos necesita. **iGRACIAS a todos los que fueron parte de estos logros!**

**Cristina Gutiérrez de Piñeres Scarpetta**  
Directora ejecutiva  
United Way Colombia



## 2. IMPACTO DE UNITED WAY COMO RED INTERNACIONAL Y REGIONAL



**+4 millones** de personas beneficiadas.  
**+USD 21 millones** movilizados.  
**+645** empresas unidas a nuestras iniciativas.

### 3. IMPACTO NACIONAL DE UNITED WAY COLOMBIA



**15.229**

participantes únicos en nuestras soluciones educativas



**459**

Entidades o planteles educativos a las que llegamos



**5.720**

maestros y agentes educativos participantes



**29**

departamentos de donde provienen nuestros cualificado



**10.099**

Estudiantes participantes



**11**

Aliados públicos





## 4. INGRESOS EN DINERO

**\$13.977**

Total inversión

**\$1.203**

Individuos

**\$6.735**

Empresas

**\$3.174**

Sector Público

**\$1.774**

Genesis Foundation

**\$1.090**

No Operacionales

Por **cada peso** que aporta un individuo, nosotros **movilizamos \$9** pesos para incidir positivamente en la vida de niños, niñas y jóvenes a través de mejores oportunidades educativas.

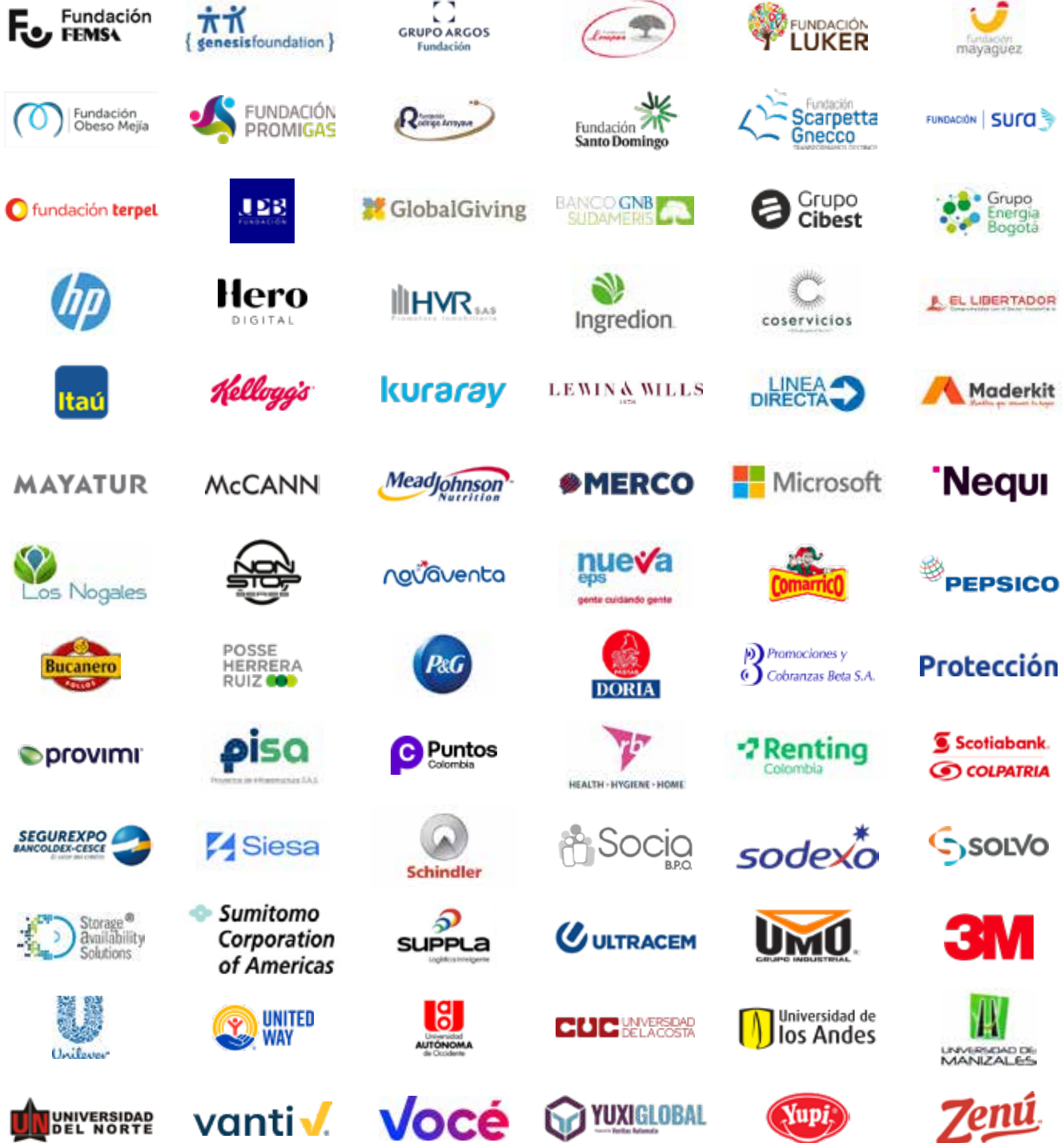
Cifras en millones de pesos colombianos



# 3. ALIADOS 2025



# 3. ALIADOS 2025



# Aliados públicos



## 4. JUNTA DIRECTIVA 2025

**Fernando Cortés McAllister**  
(presidente de la Junta Directiva)

Director Ejecutivo  
Fundación Bolívar Davivienda

**Carolina Esquenazi**  
Independiente

**Carolina Mantilla**  
Director Global  
de Marketing Dow

**Cecilia María Vélez**  
Independiente

**Juan David Correa**  
CEO Protección

**Margarita Rehbein**  
Independiente

**Natalia Silva**  
Bogotá Studio Director Fjord Accenture

**Ramón Sosa**  
Director Asuntos Corporativos  
Área Andina Cargill

**Sofía Sierra Peláez**  
Gerente Legal En Procter & Gamble





## 4. PRINCIPALES LOGROS 2025



## 4.1 IMPACTO

**16.782** \*CUALIFICACIONES

- Fortalecimos capacidades en todo el ecosistema educativo:



**10.099**  
niños, niñas y jóvenes



**4.799**  
maestros (Básica y Media)



**921**  
agentes educativos (Primera Infancia)



**212**  
familias



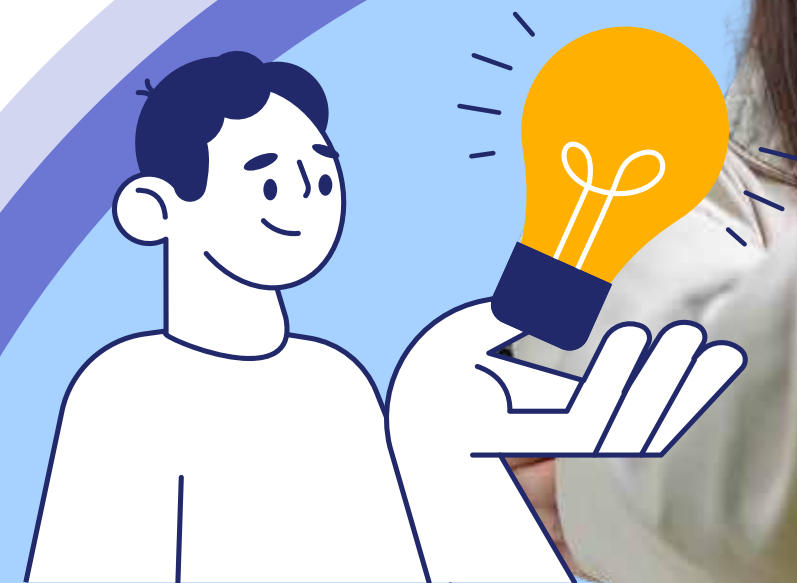
**751**  
otros actores clave

\*Cualificación: Se otorga a quienes han participado en más del 51% de alguna experiencia formativa proporcionada por United Way Colombia.

● Impacto indirecto

**13.815**  
personas en Primera Infancia

**143.970**  
personas en Básica y Media



## a. Logros en Primera Infancia

### Centros Demostrativos: cuando la innovación se traduce en resultados

Se evidencian **mejoras significativas en los componentes de atención integral, especialmente en las áreas pedagógicas**, consolidando prácticas educativas más intencionadas y de mayor calidad.

Los resultados en los Centros Demostrativos muestran avances contundentes. De acuerdo con el estudio de impacto realizado por la Universidad de Manizales, el programa **incrementa significativamente la probabilidad de que los niños y niñas alcancen niveles superiores de desempeño** cuando continúan recibiendo este tipo de atención, en comparación con quienes no participan.

Asimismo, se observan avances sostenidos en habilidades esenciales para la vida.

De cada 10 niños y niñas que participaron en nuestras iniciativas:

- 9 mejoraron en al menos una competencia socioemocional.
- 7 avanzaron en la capacidad de reconocer, comprender, expresar y gestionar sus emociones.
- 7 fortalecieron su autorregulación emocional, impactando positivamente su bienestar y sus relaciones sociales.

En los agentes educativos y maestros también se evidencian resultados relevantes:

**86%** fortaleció sus competencias del siglo XXI, con avances destacados en creatividad.

**89%** mejoró su manejo del estrés, fortaleciendo su capacidad para afrontarlo de manera efectiva.



## b. Logros en básica primaria, secundaria y media

### Mejora sostenida en aprendizaje y bienestar.

Los resultados en las Escuelas Laboratorio evidencian que la innovación pedagógica, cuando se sostiene en el tiempo, se traduce en mejoras concretas en el **aprendizaje y el bienestar de los estudiantes**.

### Mejora en aprendizajes

En instituciones con tres o más años de implementación, el puntaje global promedio en las **pruebas Saber 11 aumentó en 7 puntos, pasando de 263 a 270**, reflejando un avance consistente en los resultados académicos.

### Desempeños más altos

Se registran **incrementos superiores a 5 puntos porcentuales** en la proporción de estudiantes ubicados en los niveles más altos de desempeño en áreas clave como matemáticas, lectura crítica y competencias ciudadanas.

### Bienestar escolar

El índice Welbin pasó de **58 en 2023 a 62 en 2025**, consolidando una mejora sostenida en el bienestar escolar durante los últimos tres años, condición fundamental para el aprendizaje y el desarrollo integral.





## c. Regiones que se movilizan por el cambio

En la región Noroccidente, **inauguramos el Laboratorio Vivo**, en alianza con la Fundación EPM, consolidándolo como una plataforma estratégica para movilizar aliados y potenciar a las comunidades educativas como agentes de cambio.

En las regiones Suroccidente y Caribe se avanzó en el alistamiento para el inicio del proyecto CEPE – Colombia Evidencia Potencial en Educación, una **apuesta de +Ciencia, +Tecnología y +Emprendimiento en instituciones educativas, con visión estratégica** hacia su consolidación como política pública en 2027.

En la región Centro, en alianza con la Secretaría de Educación del Distrito y la Secretaría Distrital de Integración Social, avanzamos en la consolidación de los lineamientos de calidad para la educación inicial, un proceso que **articula la construcción técnica, el acompañamiento situado y la evaluación de resultados** para fortalecer de manera integral la oferta de educación inicial del Distrito.

## d. Esfuerzos colectivos que llegaron a más territorios

Con el Desafío ChildTech demostramos que la IA solo transforma cuando se implementa con propósito pedagógico. Con **1.000 cualificaciones**, logramos que el 71% de los jóvenes participantes alcanzara niveles avanzados en IA generativa (casi triplicando el punto de partida) y que el 89% pasara del consumo a la creación de contenido propio.

**NiñezYa** posicionó la voz de la niñez en la agenda pública nacional. 1.916 niños, niñas y adolescentes de 18 departamentos participaron en la consulta “El país de mis sueños”, aportando insumos para 9 notas técnicas y el documento “Experiencias Significativas – Somos Crianza”, fortaleciendo la incidencia en política pública.

En 2025, el National Teacher Prize Colombia se consolidó como una de las plataformas más relevantes del país para reconocer y visibilizar la innovación educativa. La convocatoria movilizó más de **200 postulaciones, provenientes de 22 departamentos y más de 96 municipios**, con una participación significativa de contextos rurales (30%).

Incidimos en la agenda de empleabilidad y educación juvenil a través del conocimiento. Participamos en la elaboración del segundo capítulo del Informe Jóvenes con Potencial, publicado por el Global Opportunity Youth Network (GOYN) Bogotá, aportando **evidencia y reflexión estratégica para visibilizar oportunidades y desafíos de los jóvenes en Colombia**.



## 4.2 RELACIONAMIENTO Y VOLUNTARIADO

En 2025 logramos consolidar nuevas alianzas con organizaciones que le apuesta a la educación, articulando proyectos e iniciativas con entidades como: Experian y Sumitomo Corporation Andes.

Una vez más, consolidamos el voluntariado corporativo como una plataforma de impacto real, al **movilizar 1.797 voluntarios, que donaron más de 5.460 horas.**

Publicamos el Tercer Estudio de Voluntariado Corporativo, proporcionando evidencia estratégica sobre tendencias, motivaciones y buenas prácticas en el país. Este estudio se posiciona como una herramienta de referencia para empresas que buscan **fortalecer su estrategia de voluntariado, medir su impacto y evolucionar hacia modelos más sostenibles** y alineados con sus objetivos organizacionales.

Escalamos en Chile nuestras metodologías de voluntariado “Soy Fantástica y Un Día en la Vida de” en alianza con Experian y United Way Chile, ... marcando un hito en la expansión regional de **modelos de voluntariado con enfoque pedagógico y de proyecto de vida.**



# 5. OBJETIVOS DE DESARROLLO SOSTENIBLE

A través de nuestro trabajo, contribuimos a la construcción de un mundo con mejores oportunidades educativas, más equitativo y saludable para todos, donde el esfuerzo colectivo es clave para generar impacto y resultados sostenibles. De esta manera, aportamos a los Objetivos de Desarrollo Sostenible, en especial a siete de ellos.



# 6. INFORMACIÓN FINANCIERA 2025

Cifras en millones de pesos colombianos

Fuente de Ingresos	Cierre 2025
<b>Ingresos en Dinero</b>	<b>13.977</b>
Genesis Foundation	1.774
Operacionales	11.113
AVN	1.942
Aportes Únicos	8.547
Voluntariado	466
Mercadeo	157
Cooperación Internacional	
No Operacionales	1.090
<b>Especies</b>	<b>16.051</b>
Impacto Colectivo	14.804
Disminución del Gasto	1.200
Free Press	
Especies Contables	47
<b>TOTAL INGRESOS</b>	<b>30.028</b>

## Indicadores de eficiencia

La Fundación United Way Colombia calcula sus indicadores de referencia utilizando las ratios propuestas por la Revista Forbes para las organizaciones de caridad más importantes de los Estados Unidos.



**83%**

Eficiencia en la <sup>10</sup> inversión.



**17%**

Relación gastos administrativos sobre ingresos totales



**94%**

Dependencia <sup>11</sup> de aportantes.

\* Explicación de notas en la siguiente página.

EVOLUCIÓN DE LOS EGRESOS	Cierre 2025
	<b>Total Inversión</b>
<b>Programas IS</b>	27.006
<b>Nodos*</b>	<b>10.632</b>
Centros Demostrativos	6.053
Escuelas Laboratorio	1.859
Expedición Edulabs	16
Proyecto Especial	2.705
<b>Proyección Soluciones*</b>	<b>12.671</b>
Centros Demostrativos	60
Escuelas Laboratorio	7.150
EsTuDía	59
Fortalecimiento CDIs	541
Fortalecimiento IE	103
Kiwi	45
La Vuelta al Mundo	257
Laboratorio Ágil	8
Laboratorio Vivo	1.041
Proyecto Especial	3.406
<b>Proyectos Especiales*</b>	<b>3.647</b>
Proyecto Especial	3.647
<b>Reinversión</b>	<b>55</b>
Proyecto Especial	55
<b>Voluntariado</b>	<b>701</b>
Voluntariado	701
<b>Administración</b>	<b>3.623</b>
Administración	1.509
Comunicaciones	312
Dirección Ejecutiva	111
Relacionamiento	1.269
Talento Humano	164
Transformación	258
<b>Total General</b>	<b>31.330</b>



## 6. INFORMACIÓN FINANCIERA 2025

Durante el 2025, la organización consolidó una inversión en dinero por un total de \$11.002, complementada con aportes en especie que permitieron disminuir gastos en \$1.200. En conjunto, estas acciones generaron un impacto colectivo valorado en \$14.804.

Asimismo, se realizó un uso de excedentes por \$1.241, provenientes principalmente del aporte de aliados por \$988 y del Legado Diógenes por \$253, fortaleciendo así la sostenibilidad de las iniciativas desarrolladas.



### Nodos

Son programas de larga duración (3 a 5 años) en los que las instituciones educativas y jardines infantiles desarrollan capacidades para gestionar la innovación de manera autónoma, transformando sus prácticas pedagógicas y su gestión institucional.

Estos procesos generan evidencia sobre los avances en aprendizaje, bienestar y transformación educativa, orientando la toma de decisiones y la mejora continua.



### Proyección de soluciones

Corresponde a programas y soluciones que dan respuesta a retos educativos específicos, los cuales han sido implementados previamente con resultados comprobados. Estas soluciones cuentan con la flexibilidad necesaria para adaptarse a distintos contextos, necesidades territoriales y horizontes de tiempo, facilitando su escalabilidad y pertinencia.



### Proyectos especiales

Son iniciativas co-creadas con aliados, diseñadas a partir de necesidades particulares de una institución o colectivo. Se desarrollan en coherencia con el enfoque metodológico de la organización y apalancan nuestra experiencia técnica para ofrecer respuestas pertinentes, innovadoras y contextualizadas.

1. EEFF a 31 de diciembre de 2025.

2. Métricas de desempeño relevantes:<https://www.forbes.com/sites/williambarrett/2023/12/12/how-to-use-forbes-top-charities-list-to-guide-your-own-giving/?sh=694895cf4b28>

3. Porcentaje de los ingresos que destinó la organización a la inversión social.

Eficiencia en la inversión social: cuánto del gasto total de una organización de caridad se destinó directamente al propósito de caridad (también conocido como apoyo del programa o gasto del programa), en oposición a la administración, ciertos gastos generales y recaudación de fondos. Las organizaciones benéficas que obtienen la mayoría de sus donaciones como donaciones en especie tienden a hacerlo mejor aquí, porque las donaciones individuales son más grandes y conllevan poco o ningún gasto para recaudar fondos.

4. Porcentaje de los ingresos destinados a cubrir gastos administrativos.

Muestra el porcentaje de donaciones privadas que quedan después de restar los costos de obtenerlas. El promedio de las 100 organizaciones benéficas es del 89%, lo que significa que costó 11 centavos recaudar \$ 1.

5. Porcentaje de los ingresos del año que requirió la organización para cubrir los gastos del año.

Mide cuánto una organización sin fines de lucro necesita contribuciones para alcanzar el punto de equilibrio. Una proporción del 100% significa que los ingresos equivalen a gastos. Una proporción superior al 100% significa que la organización tuvo más gastos que ingresos. También es posible tener una proporción negativa, lo que significa que la organización benéfica (a menudo un hospital o museo) tuvo un superávit anual mayor que todas las donaciones privadas! El promedio de la lista es del 86%, lo que significa que la organización benéfica típica pudo depositar el 14% de las donaciones para el futuro. Esta proporción es altamente sensible a los resultados de inversión y para muchas organizaciones benéficas varía enormemente de año en año. Para las otras dos relaciones, siendo iguales todas las demás cosas, cuanto mayor sea la relación, mejor. Pero la importancia de la dependencia del aportante individuo depende de él mismo. Si el objetivo es dar a organizaciones benéficas pobres y necesitadas, una calificación superior a 100 podría considerarse buena. Por otro lado, si la búsqueda es de organizaciones benéficas que mejor se destacan por sí mismas, una calificación por debajo de 100 podría considerarse mejor. Una cosa que esta proporción tiende a hacer es identificar organizaciones benéficas que piden dinero que en realidad tienen reservas financieras sustanciales u otros tipos de ingresos.



## 7. ASPECTOS DE LEY

La Fundación United Way Colombia es una entidad sin ánimo de lucro, perteneciente al régimen tributario especial, inscrita en la Cámara de Comercio de Bogotá con el número S0007867 el día 23 de abril de 1998 con el NIT 830.045.603-6. Hasta el 29 de diciembre de 2019 el nombre de la Fundación era Dividendo por Colombia, no obstante, el 20 de noviembre de 2019 la Asamblea General aprobó, entre otros, su fusión con la Fundación Génesis para la Niñez y el cambio de su nombre a Fundación United Way Colombia, hecho que fue inscrito en la Cámara de Comercio de Bogotá el día 30 de diciembre de 2019 bajo el número 00324778. A la fecha, la organización no se encuentra incurso en ninguna de las causas de disolución previstas en sus Estatutos o las leyes aplicables.

Durante 2025, La Fundación United Way Colombia no realizó pagos por prestación de servicios, arrendamientos, honorarios, comisiones, intereses, bonificaciones especiales o cualquier otro tipo de pagos, ni celebró contratos o actos jurídicos onerosos o gratuitos con sus miembros fundadores, aportantes, donantes, representantes legales, administradores o con sus cónyuges, compañeros o familiares parientes hasta cuarto grado de consanguinidad o afinidad o único civil,

o con entidades jurídicas, donde estas personas poseyeran más de un 30% de la entidad en conjunto, u otras.

Así mismo, los pagos realizados por la Fundación a sus representantes legales y administradores en 2025 fueron de carácter laboral, incluyendo el pago de los aportes a la seguridad social y parafiscales como resultado de un vínculo laboral. En 2025, el presupuesto destinado a remunerar, retribuir o financiar cualquier erogación, en dinero o en especie, por nómina, contratación o comisión a las personas que ejercían cargos directivos y gerenciales no excedió el treinta por ciento (30%) del gasto total anual de la Fundación. Todo lo anterior en cumplimiento del Artículo 356-1 del Estatuto Tributario.

En 2025, la Fundación mantuvo su Sistema de Gestión de Seguridad y Salud en el Trabajo (SG-SST) el cual cumple, entre otros, con la resolución 312 de 2019.

La Fundación United Way Colombia cumple de manera estricta con las normas de propiedad intelectual y derechos de autor, y asegura la legalidad en todos y cada uno de los programas informáticos que actualmente maneja. Durante 2025 se reforzaron los mecanismos de control en pro de



garantizar la utilización adecuada del software adquirido y autorizado, legalidad de las licencias de software compradas, así como el cumplimiento de las leyes en materia de propiedad intelectual entre las que sobresalen: la Ley 44 de 1993; Ley 603 de 2000; Ley 1915 del 12 de julio de 2018; Ley 1581 de 2012; Decreto 1377 de 2013; entre otras.

Al cierre del año 2025, la administración de la Fundación United Way Colombia ha considerado todas las transacciones de las que tuvo conocimiento, registrando sus activos y obligaciones, valorados, clasificados y revelados según lo establecen las normas vigentes.

La administración manifiesta que dio cumplimiento sobre el endoso y la libre circulación de facturas en seguimiento, entre otros, al artículo 778 del Código de Comercio que indica: “Los administradores de las sociedades comerciales están obligados en la memoria de gestión anual, a dejar constancia de que no entorpecieron la libre circulación de las facturas emitidas por los vendedores o proveedores. (...)”.

Fecha del informe: marzo de 2026.





**UNITED WAY**  
Colombia